



**ФЕДЕРАЛЬНОЕ АГЕНТСТВО ВОЗДУШНОГО ТРАНСПОРТА
(РОСАВИАЦИЯ)
ФЕДЕРАЛЬНОЕ ГОСУДАРСТВЕННОЕ БЮДЖЕТНОЕ
ОБРАЗОВАТЕЛЬНОЕ УЧРЕЖДЕНИЕ ВЫСШЕГО ОБРАЗОВАНИЯ
«САНКТ-ПЕТЕРБУРГСКИЙ ГОСУДАРСТВЕННЫЙ УНИВЕРСИТЕТ
ГРАЖДАНСКОЙ АВИАЦИИ ИМЕНИ ГЛАВНОГО МАРШАЛА
АВИАЦИИ А.А. НОВИКОВА»
Бугурусланский филиал им. П.Ф. Еромасова СПбГУ ГА**

УТВЕРЖДАЮ

Директор БУ ГА (колледж) –
филиала ФГБОУ ВО СПбГУ ГА
Ю.П. Иванченко
« » 20 года



**МЕТОДИЧЕСКИЕ УКАЗАНИЯ ПО ОФОРМЛЕНИЮ ВЫПУСКНЫХ
КВАЛИФИКАЦИОННЫХ (ДИПЛОМНЫХ) РАБОТ**

ОДОБРЕНЫ

Цикловой комиссией

«ПЦ»

Протокол № 2 от « 18 » 11 2022 г.

Председатель ЦК  Ю.С. Брынза

Составлены в соответствии с требованиями к оценке качества освоения выпускниками программы подготовки специалистов среднего звена по специальности 25.02.04 «Летная эксплуатация летательных аппаратов»

СОГЛАСОВАНЫ

Зам. директора по УР

 В.А. Кудряшов

Рассмотрены и рекомендованы методическим советом БЛУ ГА (колледж) - филиала ФГБОУ ВО СПбГУ ГА для выпускников, обучающихся по специальности 25.02.04 «Летная эксплуатация летательных аппаратов»

Протокол № 8 от « 10 » 01 2023 г.

1. Общие положения

1.1. Выпускная квалификационная работа (ВКР) завершает подготовку специалиста среднего звена и показывает его готовность решать теоретические и практические задачи.

1.2. Выпускная квалификационная работа в Бугурусланском филиале им. П.Ф. Еромасова СПбГУ ГА по специальности «Лётная эксплуатация летательных аппаратов» выполняется в виде дипломной работы и преследует цели сопоставления достигнутого выпускником уровня и качества подготовки с требованиями профессиональной образовательной программы по специальности.

1.3. ВКР выполняется на основе глубокого изучения законов, постановлений Правительства, федеральных авиационных правил, нормативных и методических материалов, на основе полученных знаний в области лётной эксплуатации ВС, организации лётной работы и обеспечения безопасности полётов в гражданской авиации.

1.4. Алгоритм выполнения ВКР представлен в таблице 1.

Таблица 1

п/п	Наименование этапов работы	Исполнители
1.	Разработка тематики ВКР	Цикловая комиссия профессионального цикла, УЛО, ЛМО
2.	Выбор темы ВКР	Курсант
3.	Согласование темы ВКР и выбор руководителя	Председатель ЦК ПЦ, курсант
4.	Оформление заявления о закреплении темы и руководителя ВКР	Председатель ЦК ПЦ, курсант
5.	Оформление задания на выполнение ВКР	Цикловая комиссия ПЦ, руководитель ВКР, курсант
6.	Организация и составление плана работы на преддипломной практике	Руководитель ВКР, курсант
7.	Работа на преддипломной практике по разработанному плану	Курсант
8.	Оформление отчета по практике	Курсант, руководитель ВКР
9.	Обсуждение с руководителем ВКР собранных на практике материалов	Курсант, руководитель ВКР
10.	Подготовка ВКР	Курсант, руководитель ВКР
11.	Оформление ВКР	Курсант, руководитель ВКР
12.	Подготовка к защите. Оформление отзыва руководителя, рецензирование. Защита ВКР	Курсант, руководитель ВКР, рецензент

2. Структура ВКР, её содержание

2.1. Структура ВКР включает:

- Титульный лист.
- Условные обозначения (по необходимости).
- Содержание.
- Введение.
- Основная часть.
- Заключение (выводы и рекомендации).
- Список используемой литературы и дополнительных источников.
- Приложения (по необходимости).

2.2. Содержание элементов структуры ВКР.

2.2.1. Титульный лист – установленный образец, который содержит название образовательного учреждения, а также тему выпускной квалификационной работы (в полном соответствии с приказом по филиалу); фамилию, имя, и отчество выпускника, номер группы выпускника, курс; инициалы и фамилия руководителя. (Приложение 1).

2.2.2. Условные обозначения.

Пример:

m – масса перевозимого груза;

t – время полета самолета по маршруту;

Y – подъемная сила крыла;

M – число Маха и т.д.;

РЛЭ – Руководство по лётной эксплуатации;

УЛО – учебно-лётный отряд;

ФАП – федеральные авиационные правила и т.д.

2.2.3. Содержание.

В содержании указывается введение, перечень разделов, параграфов, выводы и рекомендации, список литературы и приложения, а также номера страниц, с которых они начинаются. Заголовки разделов обязательно должны соответствовать заголовкам в тексте. Заголовки приложений можно не указывать. (Приложение 2).

2.2.4. Введение.

Во введении должна быть обоснована актуальность темы выпускной квалификационной работы в современных условиях, показано практическое значение выбранной темы. Во введении, кроме того, необходимо сформулировать цель и задачи работы, объект, предмет. Объём введения должен быть в пределах 4-5 страниц.

Содержащиеся во введении формулировки актуальности темы, цели и задач работы, практической значимости должны быть четкими и не иметь двояких толкований.

2.2.5. Основная часть.

Основная часть работы включает разделы, подразделы изложенные в логической последовательности. Название раздела не должно дублировать название подраздела. Формулировки должны быть лаконичными и отражать суть раздела. Основная часть ВКР должна содержать, как правило, два раздела.

Первый раздел выпускной квалификационной работы посвящается теоретическим аспектам, раскрытию сущности и роли исследуемой проблемы, осветить историю и теорию вопроса. В ней содержится обзор используемых источников информации, нормативной базы по теме выпускной квалификационной работы. В этом разделе могут найти место статистические данные, построенные в таблицы и графики.

Второй раздел посвящается анализу практического материала. Может быть представлен методикой, расчётами, анализом экспериментальных данных, продуктом творческой

деятельности в соответствии с видами профессиональной деятельности. В ходе анализа могут использоваться аналитические таблицы, расчёты.

Объём основной части должен составлять 25-40 страниц.

2.2.6. Заключение (выводы и рекомендации).

Заключение является завершающей частью выпускной квалификационной работы и содержит выводы и предложения с их кратким обоснованием. Выводы и предложения должны соответствовать поставленным целям и задачам и раскрыть значимость полученных результатов. Заключение лежит в основе доклада выпускника на защите и должно составлять 2-4 печатных страницы.

2.2.7. Список используемой литературы и дополнительных источников.

2.2.8. Приложения.

3. Оформление выпускной квалификационной работы

3.1. Оформление титульного листа.

Титульный лист является первой страницей выпускной квалификационной работы, не нумеруется и заполняется по определенной форме (Приложение 1).

3.2. Оформление содержания.

Содержание включает наименование всех разделов, подразделов (если они имеются) с указанием номера страницы, на которой размещается начало раздела. Это фактически развернутый план выпускной квалификационной работы. Пример оформления содержания приведен в Приложении 2.

3.3. Оформление текста.

Выпускная квалификационная работа выполняется в печатном виде на листах формата А4, в редакторе Microsoft Office Word. шрифт “Times New Roman”, кегель 14, интервал – 1,5 см. Верхнее и нижнее поля – 2 см; левое поле – 2,5 см, правое поле – 1,0 см, отступ (абзац) – 1,5 см. При нумерации страниц выпускной квалификационной работы выполняются следующие требования: страницы текста нумеруются арабскими цифрами внизу справа. По всему тексту соблюдается сквозная нумерация. Номер титульного листа не проставляется, но включается в общую нумерацию выпускной квалификационной работы. Нумерация начинается со второй страницы.

Сноски (на литературу) печатаются в квадратных скобках после цитаты, (сначала указывается номер источника, а затем, после запятой – номер страницы, например: [3,121]. Сноски на несколько источников с указанием страниц разделяются между собой точкой с запятой: [6,56; 12, 58].

Для удобства изложения и чтения, разделы могут быть подразделены на пункты и подпункты (1,1.1, 1.1.1). Расстояние между заголовками пункта и текста (последующим или предыдущим), а также между заголовками раздела и пункта должно быть равным 16 мм (одна пропущенная строка). При написании наименований глав (разделов), подразделов не допускаются сокращения и переносы используемых слов. Точка в конце заголовка не ставится.

3.4. Оформление формул

В формулах в качестве символов надо применять обозначения, установленные соответствующими стандартами. Уравнения и формулы следует выделять из текста в отдельную строку.

Пояснение значений символов следует приводить непосредственно под формулой в той

же последовательности, в какой они даны в формуле. Значение каждого символа и числового коэффициента надо писать с новой строки, первую строку начинать со слова «где» без двоеточия. Формулы в выпускной квалификационной работе следует нумеровать порядковой нумерацией в пределах всей выпускной квалификационной работы арабскими цифрами в круглых скобках в крайнем правом положении на строке. Выше и ниже каждой формулы должно быть оставлено не менее одной строки.

Ссылки на формулы указывают порядковым номером формулы в скобках, **пример:** «... в формуле (3)».

$$S_1 = V_J * t_n,$$

20мм
(3) ←→

Где, S_1 – длина i -го маршрута;
 V_J – скорость J -го транспортного средства;
 t_n – время полета.

3.5. Таблицы

Для удобства изложения цифровых и других данных, помещенных в пояснительной записке, используются таблицы, располагаемые по тексту или на отдельном листе (табл.2).

Размеры таблиц выбираются произвольно в зависимости от излагаемого материала. Высота строк в таблице должна быть не менее 8 мм.

Заголовок помещается над соответствующей таблицей под словом «Таблица» и начинается с прописной буквы. Для установления связи таблицы с текстом ей присваивается порядковый номер, указываемый после слова «Таблица». Само слово «Таблица» помещается над правым верхним углом таблицы. Нумерация производится арабскими цифрами. Нумерация таблиц сквозная. При ссылке в тексте слово «Таблица» приводится сокращенно со строчной буквы, например (табл. 10).

Графы таблицы не должны быть пустыми. Если отсутствуют сведения, то в соответствующей графе проставляется многоточие. Если сведений по данной графе не существует, то в графе ставится прочерк.

Таблицу помещают после первого упоминания в тексте и располагают таким образом, чтобы ее можно было читать без поворота или с поворотом по часовой стрелке.

Пример оформления таблицы

Таблица 2

Заголовок таблицы

(в конце заголовка точка не ставится)

Характеристика персонала

Наименование	Всего	
	Кол-во	Уд. вес (%)
Среднесписочная численность, чел., в т.ч.:	110	100
Основные рабочие	70	63,7
Вспомогательные рабочие	14	12,7
Служащие и специалисты	23	20,9
АУП	3	2,7

3.6. Рисунки

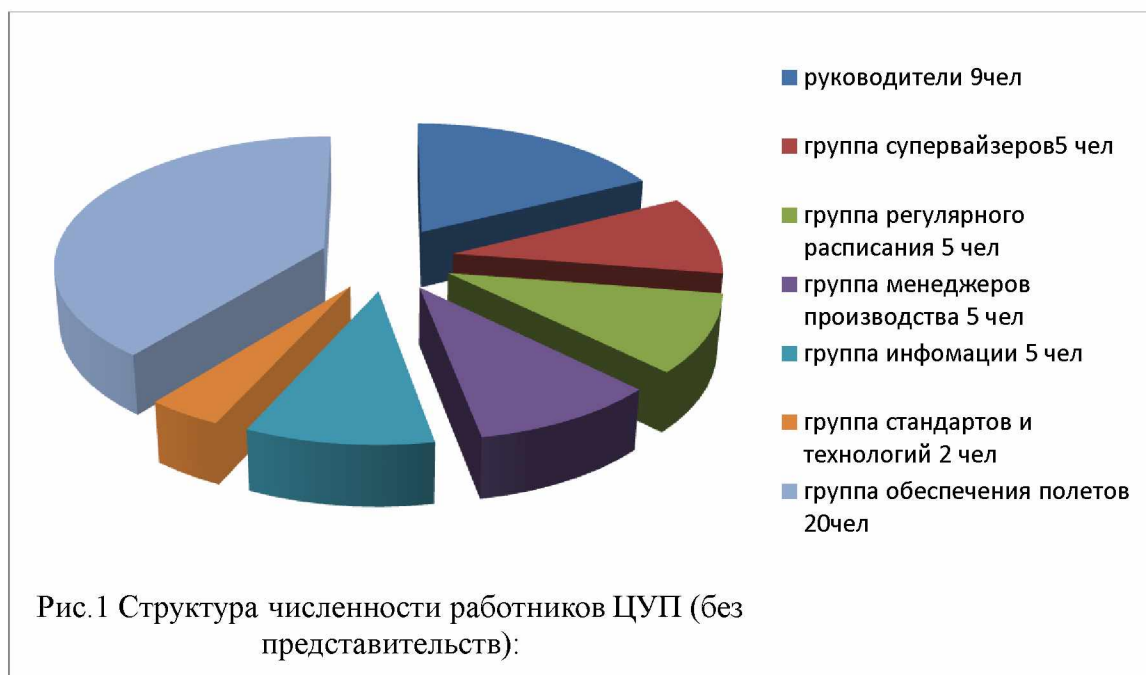
Для пояснения излагаемого текста рекомендуется использовать иллюстрации: графики, диаграммы, номограммы, чертежи, схемы, фотографии.

Иллюстрации, помещаемые в тексте, именуются рисунками.

Рисунки нумеруются арабскими цифрами сквозной нумерацией и должны иметь наименование, а при необходимости и пояснительные данные. Все надписи выполняются стандартным шрифтом и помещаются под рисунком (рис.1).

При ссылке в тексте на рисунки слово «Рисунок» пишется сокращенно со строчной буквы с указанием номера.

Рисунок помещается после первого упоминания о нем в тексте. Как правило, рисунок изображается черным цветом, но в случае необходимости при большом количестве графических построений допускается применение различных цветов.



3.7. Оформление списка используемой литературы и дополнительных источников.

Список используемых источников информации отражает перечень источников, которые использовались при написании выпускной квалификационной работы (не менее 15-20), составленный в следующем порядке:

- законы Российской Федерации;
- указы Президента Российской Федерации;
- постановления Правительства Российской Федерации;
- нормативные акты, инструкции;
- иные официальные материалы (резолуции-рекомендации международных организаций и конференций, официальные доклады, официальные отчеты и др.);
- монографии, учебники, учебные пособия (в алфавитном порядке);
- иностранная литература;
- интернет-ресурсы (Приложение 3).

3.8. Приложения

Приложения могут состоять из дополнительных справочных материалов, имеющих вспомогательное значение, например: копий документов, выдержек из отчетных материалов, статистических данных, схем, таблиц, диаграмм, программ, положений и т.п.

4. Оформление слайдов

Слайд №1 должен содержать следующую информацию:

- Название образовательного учреждения и специальности (размер шрифта – не менее 24 пт),
- Название доклада (размер шрифта – не менее 28 пт, полужирный Arial),
- Фамилия, имя, отчество автора (размер шрифта – не менее 24 пт),
- Фамилия, имя, отчество руководителя (размер шрифта – не менее 24 пт).

Слайд №2-3 должны описывать цель и задачи, которые необходимо решить в ходе выполнения работы.

Слайд №4 и далее – основное содержание работы. Больше уделять внимание практической части.

Последний слайд, используемый в докладе, должен содержать заключение по результатам проделанной работы.

Каждый слайд (кроме первого) должен иметь название, набранное шрифтом не менее 24 пт, максимальное количество графической информации на одном слайде – 2 рисунка (фотографии, схемы и т.д.) с текстовыми комментариями (не более 2 строк к каждому).

Желательно, чтобы на слайдах оставались поля, не менее 1 см с каждой стороны.

Использование звуковых эффектов в ходе демонстрации презентации не желательны.

Файл презентации может быть записан на CD – ROM или Flash-память.

Приложения:

1. Титульный лист
2. Содержание
3. Литература
4. Задание на ВКР
5. Календарный план
6. Отзыв
7. Рецензия



**ФЕДЕРАЛЬНОЕ АГЕНТСТВО ВОЗДУШНОГО ТРАНСПОРТА
(РОСАВИАЦИЯ)
ФЕДЕРАЛЬНОЕ ГОСУДАРСТВЕННОЕ БЮДЖЕТНОЕ ОБРАЗОВАТЕЛЬНОЕ УЧРЕЖДЕНИЕ ВЫСШЕГО
ОБРАЗОВАНИЯ «САНКТ-ПЕТЕРБУРГСКИЙ ГОСУДАРСТВЕННЫЙ УНИВЕРСИТЕТ ГРАЖДАНСКОЙ
АВИАЦИИ ИМЕНИ ГЛАВНОГО МАРШАЛА АВИАЦИИ А.А. НОВИКОВА»
Бугурусланский филиал им. П.Ф. Еромасова СПбГУ ГА**

**ВЫПУСКНАЯ КВАЛИФИКАЦИОННАЯ
(ДИПЛОМНАЯ) РАБОТА**

на тему: _____

Курсанта _____
(фамилия, имя, отчество)

Группы _____ **курса** _____

Специальность: 25.02.04 «Летная эксплуатация летательных аппаратов»

Исполнитель _____
(подпись, фамилия, инициалы)

Руководитель _____
(подпись, фамилия, инициалы)

Допустить к защите _____ **20** ____ **г.**

Заместитель директора по учебной работе _____
(подпись, фамилия, инициалы)

Бугуруслан
20__г.

Содержание

Введение

Раздел 1. _____

1.1. _____

название

1.2.

название

Раздел 2. _____

2.1. _____

название

2.2. _____

название

2.3. _____

название

2.4. _____

название

Заключение (выводы и рекомендации)

Список литературы

Приложения

СПИСОК ИСПОЛЬЗУЕМОЙ ЛИТЕРАТУРЫ

Нормативные документы:

1. Воздушный кодекс РФ от 19.03.1997.№60 – ФЗ. с изм. и доп. от 14.03.2022г.
<http://pravo.gov.ru/proxy/ips/?docbody=&prevDoc=102046246&backlink=1&&nd=602912107>
2. Федеральные авиационные правила подготовки и выполнения полетов в ГА. ФАП-128. С изм. от 22.04.2020 г. <https://docs.cntd.ru/document/902172421>
3. Федеральные авиационные правила использования воздушного пространства РФ ФАП-138. С изм. от 02.12.2020 г. <https://docs.cntd.ru/document/902207152>
4. Федеральные авиационные правила "Порядок осуществления радиосвязи в воздушном пространстве Российской Федерации" ФАП-362 с изм. от 5.10.18г.
<https://docs.cntd.ru/document/902374505>
5. Федеральные авиационные правила «Радиотехническое обеспечение полетов ВС и авиационная электросвязь» ФАП-297 с изм. от 9.01.2019г.
<https://docs.cntd.ru/document/420231363>
6. Федеральные авиационные правила "Организация воздушного движения в Российской Федерации". ФАП-293 14.02.2017 г. <https://docs.cntd.ru/document/902319871>
7. Федеральные авиационные правила "Правила перевозки опасных грузов воздушными судами гражданской авиации". ФАП-141. <https://docs.cntd.ru/document/902121326>
8. Федеральные авиационные правила «Требования к членам экипажа воздушных судов по обеспечению полетов ГА» Приказ Минтранса РФ от 21 ноября 2005г. №142 (с изм. от 12.02.2018) <https://docs.cntd.ru/document/901959124>
9. Федеральные авиационные правила "Предоставление метеорологической информации для обеспечения полетов воздушных судов". ФАП-60. <https://docs.cntd.ru/document/420203468>
10. Федеральные авиационные правила "Общие правила воздушных перевозок пассажиров, багажа, грузов и требования к обслуживанию пассажиров, грузоотправителей, грузополучателей". ФАП-82 с изм. от 15.09.2020 г. <https://docs.cntd.ru/document/902051162>
11. Федеральные авиационные правила "Требования, предъявляемые к аэродромам, предназначенным для взлета, посадки, руления и стоянки гражданских воздушных судов". ФАП-262, с изм. от 14.11.2017 г. <https://docs.cntd.ru/document/420298608>
12. Правила расследования авиационных происшествий и инцидентов с гражданскими воздушными судами в Российской Федерации, устанавливающие порядок расследования, классификацию и учет авиационных происшествий и инцидентов с гражданскими воздушными судами Российской Федерации, а также порядок расследования авиационных происшествий и инцидентов с гражданскими воздушными судами иностранных государств на территории Российской Федерации. (Постановление от 18.06.1998г. №609). С изм. от 29.12.2020 г. <https://docs.cntd.ru/document/901711065>
13. Положение об особенностях режима рабочего времени и времени отдыха членов экипажей воздушных судов гражданской авиации Российской Федерации. Приказ Минтранса РФ №139.С изм. <https://docs.cntd.ru/document/901964448>

Основные источники:

1. Руководство по лётной эксплуатации DIAMOND AIRCRAFTINDUSTRIESGMBH.N.A. OTTO-STR.5, A-2700 WIENERNEUSTADTAVSTRIA (Австрия). Версия №5 от 2019 г., версия №9 от 2021 г.
2. Приборное оборудование воздушного судна DA 40NG. Учебное пособие. Составили: преподаватели Задорожный В.И., Савчук Н.А. БЛУ ГА – 2022 г.
3. Электрооборудование воздушного судна DA 40NG. Учебное пособие. Задорожный В.И., Савчук Н.А. БЛУ ГА, 2022 г.
4. Радиооборудование воздушного судна DA 40NG. Учебное пособие. Задорожный В.И., Савчук Н.А. БЛУ ГА, 2022 г.

5. Пилотажно-навигационный комплекс GarminG 1000 самолета DA 40NG, самолета DA 42NG, Зарубин С.М., – С.Петербург: ФГБОУ ВПО «СП (СПб) ГУГА», АУЦ., 2017.– 696 с.
6. Конструкция и эксплуатация силовой установки самолета первоначального обучения DA 40NG, Учебное пособие. Карасев В.И. БЛУ ГА,1921. – 85 с.
7. Управление воздушным движением и радиотелефония. Учебное пособие. Савин И. А. БЛУ ГА, 2022 г. – 60 с.
8. Обнаружение сдвига ветра. Рекомендации по выполнению полета в условиях сдвига ветра. Конспект лекций для экипажей ВС. Разраб. преп-тель проф. цикла Каземир А.Л. – БЛУГА, 2022. доп.
9. Организация и выполнение поисково-спасательных и аварийно-спасательных работ. Учебное пособие для курсантов. Разработал преподаватель проф. цикла: Каземир А.Л. - БЛУГА, 2022. доп.

Дополнительные источники

1. Руководство по техническому обслуживанию самолета DA 40NG. Austria. С изм. от 02.02.2021г.
2. Инструкция по поиску и спасению в Приволжской зоне авиационного – космического поиска и спасения. – Самара, 2018 г.
3. АСП Полёты в особых условиях. Опасные для авиации явления погоды. Разработал преподаватель проф. цикла: Каземир А.Л. Учебное пособие для курсантов. – БЛУГА, 2022 г.



ФЕДЕРАЛЬНОЕ АГЕНТСТВО ВОЗДУШНОГО ТРАНСПОРТА
(РОСАВИАЦИЯ)
ФЕДЕРАЛЬНОЕ ГОСУДАРСТВЕННОЕ БЮДЖЕТНОЕ ОБРАЗОВАТЕЛЬНОЕ УЧРЕЖДЕНИЕ ВЫСШЕГО
ОБРАЗОВАНИЯ «САНКТ-ПЕТЕРБУРГСКИЙ ГОСУДАРСТВЕННЫЙ УНИВЕРСИТЕТ ГРАЖДАНСКОЙ
АВИАЦИИ ИМЕНИ ГЛАВНОГО МАРШАЛА АВИАЦИИ А.А. НОВИКОВА»
Бугурусланский филиал им. П.Ф. Еромасова СПбГУ ГА

Форма бланка задания на ВКР

**Задание на выполнение
выпускной квалификационной (дипломной) работы**

Курсанту

(Фамилия, имя, отчество)

Специальность: 25.02.04 «Летная эксплуатация летательных аппаратов»

Тема выпускной квалификационной работы:

утверждена приказом директора филиала № ____ от « ____ » _____ 20 ____ г.

Задание выдал руководитель

(дата)

(должность)

(подпись, фамилия и инициалы)

Рассмотрено на заседании ЦК

профессионального цикла

« ____ » _____ 20 ____ г.

Протокол № _____

Задание принято к исполнению « ____ » _____ 20 ____ г.

(подпись курсанта)

Срок сдачи выпускной квалификационной работы до « ____ » _____ 20 ____ г.



ФЕДЕРАЛЬНОЕ АГЕНТСТВО ВОЗДУШНОГО ТРАНСПОРТА
(РОСАВИАЦИЯ)
ФЕДЕРАЛЬНОЕ ГОСУДАРСТВЕННОЕ БЮДЖЕТНОЕ ОБРАЗОВАТЕЛЬНОЕ УЧРЕЖДЕНИЕ ВЫСШЕГО ОБРАЗОВАНИЯ
«САНКТ-ПЕТЕРБУРГСКИЙ ГОСУДАРСТВЕННЫЙ УНИВЕРСИТЕТ ГРАЖДАНСКОЙ АВИАЦИИ ИМЕНИ ГЛАВНОГО
МАРШАЛА АВИАЦИИ А.А. НОВИКОВА»
Бугурусланский филиал им. П.Ф. Еромасова СПбГУ ГА

УТВЕРЖДАЮ
ЗДФ по УР

_____ В.А. Кудряшов
« _____ » _____ 20__ г.

Календарный план выполнения выпускной квалификационной (дипломной) работы

Курсанта _____

Группы _____ курса _____

Специальность: 25.02.04 «Лётная эксплуатация летательных аппаратов»

Тема выпускной квалификационной работы:

Руководитель ВКР:

_____ (Ф.И.О.)

Этапы работы	Срок выполнения	Отметка о выполнении
1. Выбор темы и выдача задания на ВКР. Согласование сроков выполнения.		
2. Изучение методических указаний по выполнению ВКР.		
3. Определение основного содержания работы, составление плана работы.		
4. Подбор и изучение необходимой литературы и нормативно-правовой базы.		
5. Работа над написанием <i>Введения</i> дипломной работы.		
6. Работа над <i>теоретической частью</i> дипломной работы.		
7. Работа над <i>практической частью</i> дипломной работы.		

Этапы работы	Срок выполнения	Отметка о выполнении
8. Представление <i>Введения, теоретической части, практической части</i> работы на проверку руководителю.		
9. Работа по устранению замечаний руководителя и доработка.		
10. Представление рабочего варианта работы на проверку руководителю.		
11. Разработка слайдов по ВКР. Подготовка доклада для защиты.		
12. Представление завершенной дипломной работы руководителю для подготовки письменного отзыва на выпускную квалификационную работу.		
13. Передача завершенной работы вместе с заданием и письменным отзывом ЗДФ по УР.		

Руководитель ВКР:

(Ф.И.О., подпись)

Курсант группы № _____

(Ф.И.О. подпись курсанта)

« _____ » _____ 20 ____ г.



ФЕДЕРАЛЬНОЕ АГЕНТСТВО ВОЗДУШНОГО ТРАНСПОРТА
(РОСАВИАЦИЯ)
ФЕДЕРАЛЬНОЕ ГОСУДАРСТВЕННОЕ БЮДЖЕТНОЕ ОБРАЗОВАТЕЛЬНОЕ УЧРЕЖДЕНИЕ ВЫСШЕГО
ОБРАЗОВАНИЯ «САНКТ-ПЕТЕРБУРГСКИЙ ГОСУДАРСТВЕННЫЙ УНИВЕРСИТЕТ ГРАЖДАНСКОЙ
АВИАЦИИ ИМЕНИ ГЛАВНОГО МАРШАЛА АВИАЦИИ А.А. НОВИКОВА»
Бугурусланский филиал им. П.Ф. Еромасова СПбГУ ГА

Форма отзыва руководителя ВКР

ОТЗЫВ РУКОВОДИТЕЛЯ на выпускную квалификационную (дипломную) работу

Курсанта _____

Группы _____ курса _____

Специальность: 25.02.04 «Летная эксплуатация летательных аппаратов»

Тема дипломной работы:

Руководитель выпускной квалификационной работы

(должность, фамилия, имя, отчество)

ВКР (дипломная работа) включает:

- пояснительную записку на листах;
- Приложения (схемы, таблицы и т.п.) на листах.

выпускная квалификационная работа выполнена

(указывается соответствие состава и объема работы заданию)

Краткое описание работы. Качество выполнения составных частей ВКР

(обоснованность, актуальность, практическая ценность принятых в работе решений; степень использования при разработке достижений науки, техники, производства, экономики)

Качество профессиональных знаний и умений, общих и профессиональных компетенций, проявленных в ходе выполнения

ВКР _____

(умение работать со справочной литературой, нормативными источниками и документацией, положительные стороны, недостатки, качество оформления работы, степень самостоятельности и др.)

Оценка (в баллах):

Дата составления отзыва: _____

Руководитель работы: _____

(подпись, инициалы, фамилия)



**ФЕДЕРАЛЬНОЕ АГЕНТСТВО ВОЗДУШНОГО ТРАНСПОРТА
 (РОСАВИАЦИЯ)
 ФЕДЕРАЛЬНОЕ ГОСУДАРСТВЕННОЕ БЮДЖЕТНОЕ ОБРАЗОВАТЕЛЬНОЕ УЧРЕЖДЕНИЕ ВЫСШЕГО
 ОБРАЗОВАНИЯ «САНКТ-ПЕТЕРБУРГСКИЙ ГОСУДАРСТВЕННЫЙ УНИВЕРСИТЕТ ГРАЖДАНСКОЙ
 АВИАЦИИ ИМЕНИ ГЛАВНОГО МАРШАЛА АВИАЦИИ А.А. НОВИКОВА»
 Бугурусланский филиал им. П.Ф. Еромасова СПбГУ ГА**

Форма рецензии на ВКР

РЕЦЕНЗИЯ
на выпускную квалификационную (дипломную) работу

Курсанта _____

Группы _____ **курса** _____

Специальность: 25.02.04 «Летная эксплуатация летательных аппаратов»

Тема выпускной квалификационной работы:

Рецензент

(должность, фамилия, имя, отчество)

ВКР (дипломная работа) включает:

- пояснительную записку на листах;
- Приложения (схемы, таблицы и т.п.) на листах.

Выпускная квалификационная работа выполнена

(указывается соответствие состава и объема работы заданию)

Краткое описание работы. Качество выполнения составных частей ВКР

(обоснованность, актуальность, практическая ценность принятых в работе решений; степень использования при разработке достижений науки, техники, производства, экономики)

Качество профессиональных знаний и умений, общих и профессиональных компетенций, проявленных в ходе выполнения

ВКР _____

(умение работать со справочной литературой, нормативными источниками и документацией, положительные стороны, недостатки, качество оформления работы, степень самостоятельности и др.)

Мотивированная оценка дипломной работы в целом (отлично, хорошо, удовлетворительно, неудовлетворительно) и вывод о возможности присвоения квалификации соответствующей специальности («пилот»).

Оценка (в баллах):

Дата составления рецензии:

Рецензент дипломной работы:

(подпись, фамилия, инициалы)

М.П.

С рецензией ознакомлен

Дата ознакомления:

Исполнитель дипломной работы:

(подпись, инициалы, фамилия курсант)