

БУГУРУСЛАНСКОЕ ЛЕТНОЕ УЧИЛИЩЕ ГРАЖДАНСКОЙ АВИАЦИИ
имени ГЕРОЯ СОВЕТСКОГО СОЮЗА П.Ф. ЕРОМАСОВА (КОЛЛЕДЖ) – ФИЛИАЛ
ФЕДЕРАЛЬНОГО ГОСУДАРСТВЕННОГО БЮДЖЕТНОГО
ОБРАЗОВАТЕЛЬНОГО УЧРЕЖДЕНИЯ ВЫСШЕГО ОБРАЗОВАНИЯ
«САНКТ-ПЕТЕРБУРГСКИЙ ГОСУДАРСТВЕННЫЙ УНИВЕРСИТЕТ
ГРАЖДАНСКОЙ АВИАЦИИ»
(БЛУ ГА (колледж) – филиал ФГБОУ ВО СПбГУ ГА)

УТВЕРЖДАЮ

Директор БЛУ ГА (колледж) –
филиала ФГБОУ ВО СПбГУ ГА

С.А СТЕПАНОВ

« 05 »

07

2017 г.

ПОЛОЖЕНИЕ

о штурманской службе и службе наземного штурманского обеспечения полетов (БЛУ ГА (колледж) – филиала ФГБОУ ВО СПбГУ ГА)

1. ОБЩИЕ ПОЛОЖЕНИЯ

1.1. Штурманская служба (БЛУГА (колледж) – филиала ФГБОУ ВО СПбГУ ГА) не является самостоятельным структурным подразделением филиала, функционально входит в состав летного комплекса филиала, служба наземного штурманского обеспечения полетов является составной частью штурманской службы филиала. Она проводит штурманское (аэронавигационное) обеспечение полетов учебно-летного отряда филиала и штурманское (аэронавигационное) обеспечение полетов (производства) других заинтересованных организаций на основе договорных отношений в соответствии с требованиями Федеральных Авиационных Правил (ФАП).

1.2. К должностному составу штурманской службы относятся летный состав филиала, имеющие свидетельства штурмана гражданской авиации, и лица наземного штурманского обеспечения полетов, имеющие профессиональное высшее образование, стаж работы штурманом (пилотом) не менее 3-х лет или профессиональное среднее образование при стаже работы штурманом (пилотом) не менее 5-ти лет.

1.3. Руководство штурманской службы филиала осуществляет руководитель по организации штурманской службы филиала, назначаемый и освобождаемый от должности Директором филиала по представлению заместителя директора филиала по организации летной работы.

1.4. Руководитель по организации штурманской службы филиала непосредственно подчиняется заместителю директора филиала по организации летной работы, в функциональном отношении – главному штурману ФГБОУ ВО «Санкт-Петербургский государственный Университет гражданской авиации» и выполняет все его указания и распоряжения по организации работы штурманской службы.

1.5. Летный состав штурманской службы и лица наземного штурманского обеспечения полетов назначаются и освобождаются от занимаемой должности приказом директора филиала по представлению руководителя по организации штурманской службы филиала.

1.6. Лицо наземного штурманского обеспечения полетов подчиняется непосредственно руководителю по организации штурманской службы филиала, а в функциональном отношении начальнику службы наземного штурманского обеспечения полетов. В период дежурства в штурманской комнате КДП в функциональном отношении подчиняется руководителю полетов на посадочной площадке (аэродроме), в смене которого осуществляется дежурство.

1.7. Штурманская служба филиала в своей деятельности руководствуется:

- Действующим законодательством Российской Федерации
- Положением о филиале
- Приказами, распоряжениями Директора филиала
- Нормативно-правовыми документами и стандартами по направлению деятельности службы
- Указаниями, распоряжениями руководителя по организации штурманской службы филиала
- Нормативными документами, регламентирующими организацию работы штурманской службы и штурманского (аэронавигационного) обеспечения полетов в гражданской авиации
- Федеральными правилами использования воздушного пространства Российской Федерации
- Федеральными авиационными правилами полетов в воздушном пространстве Российской Федерации

2. ОСНОВНЫЕ ЗАДАЧИ

2.1. Основные задачи штурманской службы филиала:

- штурманское обеспечение безопасности полетов;
- обеспечения наибольшей точности и надежности самолетовождения по воздушным трассам, местным воздушным линиям, установленным маршрутам филиала и в зонах пилотирования для учебных полетов;
- обеспечение выводов воздушных судов на аэродромы посадки, а также выдерживание установленных схем маневрирования в районе аэродромов и посадочных площадок филиала;
- постоянное совершенствование существующих и внедрение прогрессивных методов самолетовождения на всех этапах выполнения полетов;
- разработка и внедрение схем маневрирования в районах посадочных площадок (аэродромов) филиала;
- штурманское (аэронавигационное) обеспечение полетов филиала;
- подготовка командно-летного, летно-инструкторского, диспетчерского и штурманского состава наземного обеспечения полетов по вопросам теории и практики самолетовождения;
- совершенствование методики летного обучения летного состава самолетовождению;
- проверка штурманской подготовки у командиров, пилотов-инструкторов летных подразделений филиала;

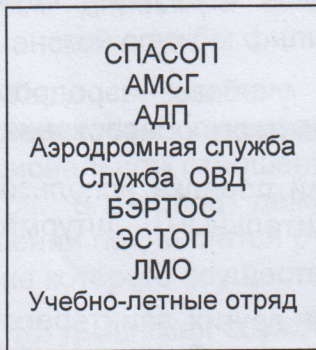
- проведение наземной штурманской подготовки с курсантами (слушателями) учебно-летнего отряда перед началом выполнения полетов;
- организация четкого взаимодействия штурманской службы с другими службами филиала в целях обеспечения безопасности полетов;
- разработка инструкций по производству полетов на учебных аэродромах и посадочных площадках филиала в части касающейся штурманского обеспечения;
- расследование случаев потери ориентировки, нарушений порядка использования воздушного пространства, вызванных неудовлетворительным штурманским обеспечением полетов и проведение их разборов;
- штурманское (аэронавигационное) обеспечение полетов других заинтересованных организаций на основе договорных отношений в соответствии с требованиями ФАП;
- оформление договорных отношений на обеспечение филиала услугами по аэронавигационному обеспечению полетов.

2.2. Задачи службы наземного штурманского обеспечения полетов:

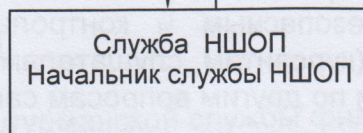
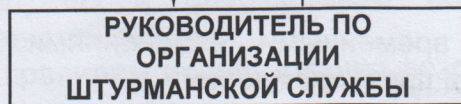
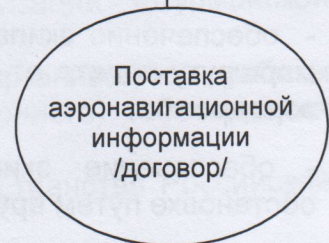
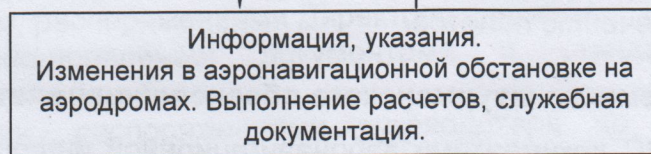
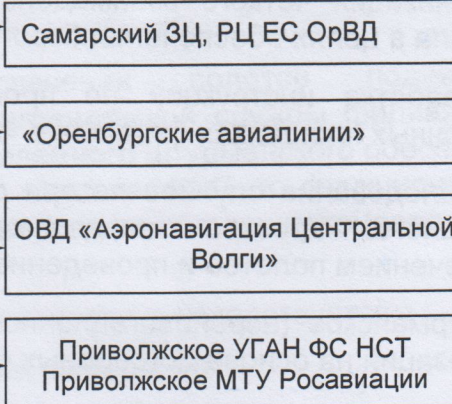
- обеспечение экипажей ВС документами аэронавигационной информации по всему маршруту полета от аэродрома вылета до аэродрома назначения с учетом запасных аэродромов;
- обеспечение экипажей ВС временными изменениями в аэронавигационной обстановке путем вручения листов предупреждений;
- контроль качества предполетной штурманской подготовки экипажей ВС к полету;
- выполнение всех навигационных расчетов, расчетов по заправке ВС топливом, ограничениям взлетной массы, безопасным и контрольным высотам. Оказание практической помощи экипажам ВС (курсантам, слушателям), руководителю полетов в выполнении штурманских расчетов и по другим вопросам самолетовождения;
- контроль соответствия инструкций по производству полетов филиала текущим условиям выполнения полетов;
- согласование и предоставление в установленные сроки заявок на необходимое количество документов аэронавигационной информации;
- ведение журнала регистрации изменений в аэронавигационной обстановке в воздушном пространстве филиала;
- учет поступления извещений и НОТАМ к документам аэронавигационной информации и внесение изменений в бортовые экземпляры с их регистрацией;
- составление листов предупреждений (бюллетеней) предполетной информации;
- выполнение сверки бортовых экземпляров документов аэронавигационной информации с контрольным экземпляром;
- сверка показания контрольных часов по сигналам точного времени;
- содержание штурманской комнаты КДП в надлежащем порядке с данными АНИ, необходимыми экипажам ВС, курсантам (слушателям) при подготовке к полету;
- учет, хранение, резервирование топографических карт и документов аэронавигационной информации;
- ведение учетно-отчетной документации службы.

3. Схема взаимодействия штурманской службы.

Службы, отделы филиала

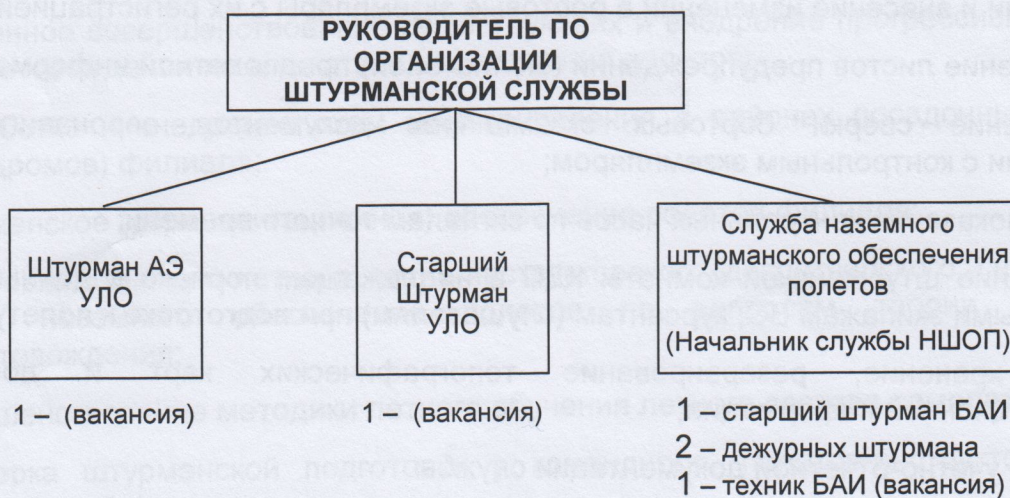


Заинтересованные организации



4. ОРГАНИЗАЦИЯ РАБОТЫ ШТУРМАНСКОЙ СЛУЖБЫ УЧИЛИЩА.

- 4.1. Структура штурманской службы разрабатывается и вводится в филиале с учетом возложенных на службу задач, указанных в данном Положении.
- 4.2. Структура и штатное расписание службы утверждается Директором филиала.
- 4.3. Организационная структура штурманской службы:



4.4. Служба располагает нормативно-правовой, учетно-отчетной документацией согласно стандартам по направлению деятельности.

4.4.1. Нормативно-правовая документация, регламентирующая деятельность службы:

- Воздушный кодекс Российской Федерации;
- Федеральные правила использования воздушного пространства Российской Федерации;
- Федеральные авиационные правила полетов в воздушном пространстве Российской Федерации;
- Наставление по аэронавигационной информации в гражданской авиации;
- Приказы, распоряжения, указания МТ РФ, Приволжского МТУ ВТ ФАВТ, Директора филиала по направлению деятельности службы;
- Инструкции по производству полетов в филиале;
- Должностные инструкции персонала штурманской службы;
- Технология работы дежурного штурмана филиала;
- Инструкция по противопожарной безопасности;
- Инструкция по охране труда;
- Положение о штурманской службе и службе наземного штурманского обеспечения полетов.

4.4.2. Учетно-отчетная и распорядительная документация:

а) Распорядительная документация:

- приказы, распоряжения, указания МТ РФ, Приволжского МТУ ВТ ФАВТ по службе;
- приказы, распоряжения, указания Директора филиала;
- распоряжения по штурманскому обеспечению полетов и аэронавигационной информации;
- инструктивные указания по обеспечению безопасности полетов в штурманском отношении;
- инженеро-штурманские расчеты полетов, палеток и другие виды штурманских расчетов, выполняемых штурманской службой.

б) Учетно-отчетная документация службы:

- акты производственной деятельности;
- документация по договорным обязательствам (заявка на обеспечение, договор, счет-фактура и другие документы по конкретному направлению) на поставку аэронавигационной информации по РФ и СНГ ФГУП ЦАИ ГА, Региональным управлениям ВТ Минтранса России.

4.4.3. Справочно-вспомогательная документация службы:

- руководство по построению аэродромных схем и определению безопасных высот пролета;
- сборник четырехбуквенных указателей (индексов) местоположения аэродромов, посадочных площадок, полномочных органов и служб;
- единая методика определения минимумов аэродромов для взлета и посадки воздушных судов.

4.5. Штурманская служба филиала организует взаимодействие с отделами и службами филиала. Взаимодействие осуществляется руководителем по организации штурманской службы филиала в соответствии со схемой взаимодействия данного Положения.

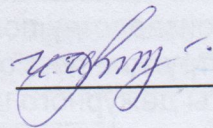
4.6. Для обеспечения деятельности штурманская служба филиала располагает следующими служебными помещениями:

- помещение начальника службы наземного штурманского обеспечения полетов филиала с соответствующим обеспечением;
- кабинет руководителя по организации штурманской службы филиала;

- комната предполетной подготовки экипажей к полетам (штурманская комната КДП филиала посадочной площадки «Бугуруслан – Главный», штурманская комната посадочной площадки (аэродрома) «Бугуруслан – Северный»);
- комната БАИ «Бугуруслан – Главный»;
- комната БАИ «Бугуруслан – Северный».

«05» июля 2021 г.

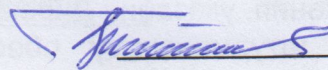
Руководитель по организации штурманской службы
БЛУ ГА (колледж) – филиала ФГБОУ ВО СПбГУ ГА



И.П. ИНЖЕВАТОВ

Визы согласования:

Заместитель Директора филиала
по организации летной работы –
начальник летного комплекса



В.Е. ПЕРЕТЯТЬКИН